

2024

STADT VELBERT

Unser Jahresplaner
mit Klimatipps und leckeren Rezepten



**GE
MEIN
SAM**

Klimaschutz
in Velbert



Liebe Velberterinnen, liebe Velberter!

Der Klimaschutz ist unsere gemeinsame Aufgabe

Jede und jeder Einzelne von uns kann mit kleinen Maßnahmen einen Beitrag zum Klimaschutz leisten. Um es Ihnen einfacher zu machen, hat die Stabsstelle Klimaschutz den Jahresplaner erstellt. Ihm können Sie Ideen und Impulse rund um das Thema Klimaschutz entnehmen.

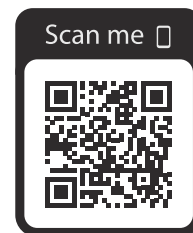
Diesjährige Themen sind vor allem Informationen zur Vermeidung von Lebensmittelverschwendung und Recycling, zum schonenden und bewussten Umgang mit der Natur sowie Empfehlungen zum Verhalten bei extremen Wittersituationen. Jedem Tipp ist ein QR-Code mit entsprechenden Informationen zugeordnet. Weitere Informationen können der städtischen Website entnommen werden. Neben dem monatlichen Klimatipp gibt es 2024 für die Kleinsten Ausmal-, Bastel- und Suchaufgaben. Wie in den Jahren zuvor regen leckere und einfache Rezepte zum Nachkochen an.

Erneut ist der Jahresplaner ein gutes Beispiel für den Klimaschutz. Er ist aus 100% recyceltem Papier gefertigt und das Wichtigste: Mit ihm kann die ganze Familie einen Anteil für den Klimaschutz in den Bereichen Konsum, Ernährung und Gesundheit beitragen.

Für ein neues und klimafreundliches Jahr 2024 wünsche ich Ihnen alles Gute!

Ihr Bürgermeister

(Dirk Lukrafka)



Impressum:

Herausgeber und Redaktion: Stadt Velbert

Inhalt: Stadt Velbert, Stabsstelle 06 Klimaschutz

Gestaltung: Stadt Velbert, Herr Tristan Flötotto | **Druck:** Studio b. media friends GmbH | **Auflage:** 3.000 Exemplare

Bildnachweis und Rechte (soweit nicht anders gekennzeichnet): Stadt Velbert

Umweltfreundlich und klimaneutral gedruckt auf 100% Recyclingpapier

Übersicht¹ Ferien und Feiertage (NRW)

Übersicht² „Abfallkalender“ einsehbar unter: <https://link.velbert.de/EhOUs>



- Ferientage
- 1** Samstage; Sonntage und Feiertage

Januar

KW	Mo	Di	Mi	Do	Fr	Sa	So
1	1	2	3	4	5	6	7
2	8	9	10	11	12	13	14
3	15	16	17	18	19	20	21
4	22	23	24	25	26	27	28
5	29	30	31				

Februar

KW	Mo	Di	Mi	Do	Fr	Sa	So
5				1	2	3	4
6	5	6	7	8	9	10	11
7	12	13	14	15	16	17	18
8	19	20	21	22	23	24	25
9	26	27	28	29			

März

KW	Mo	Di	Mi	Do	Fr	Sa	So
9					1	2	3
10	4	5	6	7	8	9	10
11	11	12	13	14	15	16	17
12	18	19	20	21	22	23	24
13	25	26	27	28	29	30	31

April

KW	Mo	Di	Mi	Do	Fr	Sa	So
14	1	2	3	4	5	6	7
15	8	9	10	11	12	13	14
16	15	16	17	18	19	20	21
17	22	23	24	25	26	27	28
18	29	30					

Mai

KW	Mo	Di	Mi	Do	Fr	Sa	So
18			1	2	3	4	5
19	6	7	8	9	10	11	12
20	13	14	15	16	17	18	19
21	20	21	22	23	24	25	26
22	27	28	29	30	31		

Juni

KW	Mo	Di	Mi	Do	Fr	Sa	So
22						1	2
23	3	4	5	6	7	8	9
24	10	11	12	13	14	15	16
25	17	18	19	20	21	22	23
26	24	25	26	27	28	29	30

Juli

KW	Mo	Di	Mi	Do	Fr	Sa	So
27	1	2	3	4	5	6	7
28	8	9	10	11	12	13	14
29	15	16	17	18	19	20	21
30	22	23	24	25	26	27	28
31	29	30	31				

August

KW	Mo	Di	Mi	Do	Fr	Sa	So
31				1	2	3	4
32	5	6	7	8	9	10	11
33	12	13	14	15	16	17	18
34	19	20	21	22	23	24	25
35	26	27	28	29	30	31	

September

KW	Mo	Di	Mi	Do	Fr	Sa	So
35							1
36	2	3	4	5	6	7	8
37	9	10	11	12	13	14	15
38	16	17	18	19	20	21	22
39	23	24	25	26	27	28	29
40	30						

Oktober

KW	Mo	Di	Mi	Do	Fr	Sa	So
40		1	2	3	4	5	6
41	7	8	9	10	11	12	13
42	14	15	16	17	18	19	20
43	21	22	23	24	25	26	27
44	28	29	30	31			

November

KW	Mo	Di	Mi	Do	Fr	Sa	So
44					1	2	3
45	4	5	6	7	8	9	10
46	11	12	13	14	15	16	17
47	18	19	20	21	22	23	24
48	25	26	27	28	29	30	

Dezember

KW	Mo	Di	Mi	Do	Fr	Sa	So
48							1
49	2	3	4	5	6	7	8
50	9	10	11	12	13	14	15
51	16	17	18	19	20	21	22
52	23	24	25	26	27	28	29
53	30	31					

¹ alle Angaben ohne Gewähr

² alle Angaben ohne Gewähr, Daten von www.tbv-velbert.de



JANUAR

MO 1				
DI 2				
MI 3				
DO 4				
FR 5				
SA 6				
SO 7				
MO 8				
DI 9				
MI 10				
DO 11				
FR 12				
SA 13				
SO 14				
MO 15				
DI 16				
MI 17				
DO 18				
FR 19				
SA 20				
SO 21				
MO 22				
DI 23				
MI 24				
DO 25				
FR 26				
SA 27				
SO 28				
MO 29				
DI 30				
MI 31				

Klimafreundlich einkaufen bedeutet unter anderem Obst und Gemüse saisonal, also zur Erntezeit, und regional, das heißt aus der Umgebung, auszuwählen. Exotische, wärme-liebende Obst- und Gemüsesorten, zum Bei-spiel Avocados, Orangen und Ananas, müssen per Flugzeug, Schiff oder LKW zu uns geliefert werden. Dabei wird viel klimaschädliches Kohlendioxid (CO₂) ausgestoßen.

Weitere Informationen gibt es hier oder unter:
<https://link.velbert.de/Jahresplaner>



Viele starten mit guten Vorsätzen in das Neue Jahr. Oftmals gehört dazu die bewusste Umstellung auf eine Ernährungsweise mit mehr pflanzlichen Produkten. Beim Ein-kauf von Obst und Gemüse kann bei Beachtung einiger Tipps, ohne viel Aufwand, ein wichtiger Beitrag zum Klimaschutz geleistet werden.

Aber wie geht das?

In der Obst- und Gemüseabteilung des Supermarktes sowie auf dem Wochenmarkt zeigt die Preistafel oder auch der Karton, aus welchem Land die Produkte stammen. Pro-dukte aus Deutschland, besser noch aus der jeweiligen Region, haben keine langen Transportwege, so wird der Ausstoß von Kohlendioxid (CO₂) verringert. Diese regional produzierten Gemüse- und Obstsorten sind in Bezug auf das Thema Klimaschutz ideal und sollten deshalb bevorzugt ausgewählt werden.



GEMÜSE ODER OBST?

Sortiere die Bilder nach Obst und Gemüse, indem du sie mit der richtigen Kiste verbindest.



#GOOD TOKNOW

Regional einkaufen bedeutet aber auch, dass Produkte überwiegend nur zur jeweiligen Erntezeit zur Verfügung stehen. Frische Erdbeeren und Himbeeren sind zum Beispiel zu Weihnachten nicht verfügbar, aber das muss ja auch nicht sein. Im Winter ist ein leckerer Bratapfel sicherlich die bessere Wahl. Dazu kommt noch die Vorfreude auf das üppige Angebot an regionalen Früchten in den Sommermonaten. Und die Vorfreude ist bekanntlich die schönste Freude!



„Saisonkalender“
der Verbraucherzentrale unter:
<https://link.veibert.de/6085F>



FEBRUAR

DO 1				
FR 2				
SA 3				
SO 4				
MO 5				
DI 6				
MI 7				
DO 8				
FR 9				
SA 10				
SO 11				
MO 12				
DI 13				
MI 14				
DO 15				
FR 16				
SA 17				
SO 18				
MO 19				
DI 20				
MI 21				
DO 22				
FR 23				
SA 24				
SO 25				
MO 26				
DI 27				
MI 28				
DO 29				

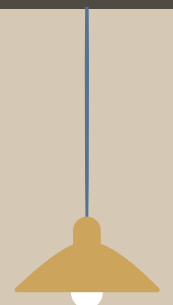
Es gibt verschiedene Arten von **Wärmepumpen**, die sich durch die genutzten Wärmequellen unterscheiden. Als Wärmequellen fungieren dabei die Umgebungsluft, der Erdboden oder das Grundwasser. Diese Quellen liefern eine Grundtemperatur, die durch die Prozesse der Wärmepumpe auf die im Haushalt benötigte Temperatur gebracht wird. Dafür wird Energie benötigt.

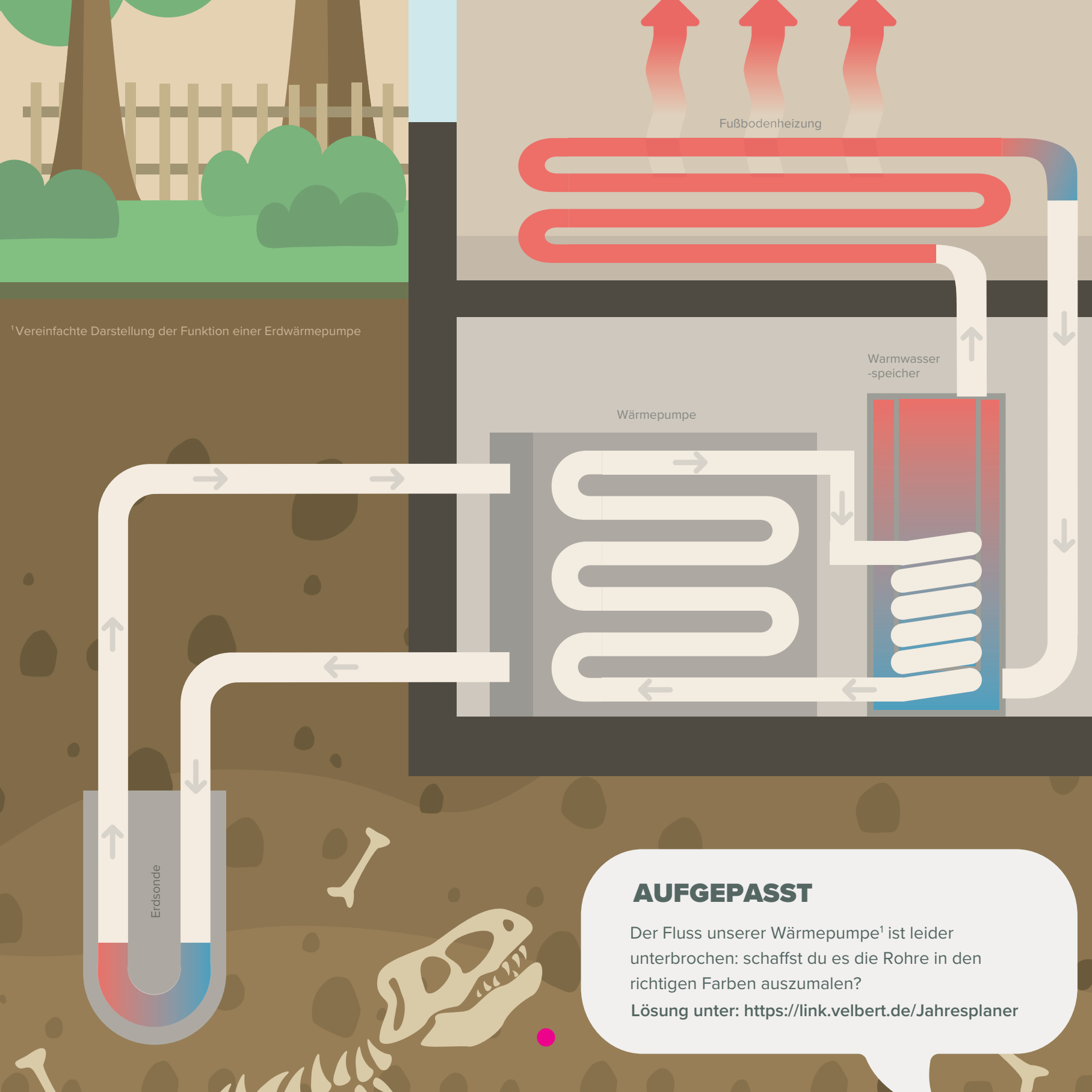
Weitere Informationen gibt es hier oder unter:
<https://link.velbert.de/Jahresplaner>



DIE UNGENUTZTE WÄRME AUS DEM BODEN

Im unteren linken Bereich sieht man eine Erdwärmepumpe. Wenn Erdwärme für die Raumwärmeversorgung genutzt wird, spricht man von Geothermie. In unserem Beispiel wird dem Erdboden mit Hilfe einer Erdwärmesonde die Wärme entzogen. Diese gewonnene Wärme wird durch die Wärmepumpe auf ein höheres Temperaturniveau gehoben, um die benötigte Raumwärme zu erreichen.





1 Vereinfachte Darstellung der Funktion einer Erdwärmepumpe

AUFGEPASST

Der Fluss unserer Wärmepumpe¹ ist leider unterbrochen: schaffst du es die Rohre in den richtigen Farben auszumalen?

Lösung unter: <https://link.velbert.de/Jahresplaner>

MÄRZ

FR 1				
SA 2				
SO 3				
MO 4				
DI 5				
MI 6				
DO 7				
FR 8				
SA 9				
SO 10				
MO 11				
DI 12				
MI 13				
DO 14				
FR 15				
SA 16				
SO 17				
MO 18				
DI 19				
MI 20				
DO 21				
FR 22				
SA 23				
SO 24				
MO 25				
DI 26				
MI 27				
DO 28				
FR 29				
SA 30				
SO 31				

Lebensmittel sind zu gut für die Tonne.

Es gibt verschiedene Möglichkeiten wie wir Lebensmittel vor der Mülltonne bewahren können. Das kann sowohl über die im Voraus geplante Verwendung einer Großverpackung aus dem Supermarkt, als auch über die Weiterverwendung von Resten oder üblicherweise ungenutzten Produktkomponenten erfolgen.

Weitere Informationen gibt es hier oder unter:
<https://link.velbert.de/Jahresplaner>



Einige Lebensmittel lassen wir im Alltag ungenutzt bzw. nehmen diese nicht als nutzbare Lebensmittel wahr. Beispiele dafür sind zum einen die Blätter von Radieschen, die sich wunderbar in einem frischen Salat oder als Grundlage für ein Pesto verwenden lassen. Zum anderen kann auch die Flüssigkeit, in der Kichererbsen eingelegt sind, das Aquafaba, genutzt werden. Das Aquafaba kann aufgefangen und als vegane Alternative für Eischnee verwendet werden.

Frühlingspesto

FÜR VIER PERSONEN

Zutaten

- 1 Bund Radieschen
- 50 g Parmesan
- 1 Knoblauchzehe
- 40 g Walnuss
- 100 ml Speiseöl
- 1-2 EL Balsamico Essig
- 2 TL Senf
- 2-3 TL Honig
- 2 Frühlingszwiebeln
- Salz und Pfeffer

Zubereitung:

1. Nudeln kochen.
2. Radieschengrün¹ abschneiden und waschen, Knoblauch schälen und würfeln, Walnüsse grob hacken, Parmesan klein schneiden. Alles mit Öl, Essig, Senf und Honig pürieren.
3. Frühlingszwiebeln waschen und in Ringe schneiden. 5 Radieschen waschen und würfeln. Alles unter das Pesto rühren und mit Salz und Pfeffer abschmecken.

¹= Hinweis: Bei diesem Rezept wird zwar das gesamte Radieschengrün verwendet, jedoch bleiben nach dem Kochen Radieschen und Frühlingszwiebeln, die jeweils nur im Bund im Supermarkt erhältlich sind, über. Um die verbliebenen Radieschen und Frühlingszwiebeln weiterzuverwenden, kann man diese mit einem Frischkäse aus dem Kühlregal vermengen und erhält einen selbstgemachten Brotaufstrich.



APRIL

MO 1				
DI 2				
MI 3				
DO 4				
FR 5				
SA 6				
SO 7				
MO 8				
DI 9				
MI 10				
DO 11				
FR 12				
SA 13				
SO 14				
MO 15				
DI 16				
MI 17				
DO 18				
FR 19				
SA 20				
SO 21				
MO 22				
DI 23				
MI 24				
DO 25				
FR 26				
SA 27				
SO 28				
MO 29				
DI 30				

Erde ohne Torf verwenden, das schützt die Moore. Die Verwendung regionaler Materialien spart Kosten und klimaschädliches CO₂. Im Garten lässt sich auch Gebrauchtes wiederverwenden. Bei selten genutztem Gartenzubehör und größeren Gartengeräten wie dem Rasenmäher, empfiehlt es sich, sie mit Freunden und Nachbarn zu teilen oder sie auszuleihen, statt neu zu kaufen.

Weitere Informationen gibt es hier oder unter:
<https://link.velbert.de/Jahresplaner>



NICHT JEDES GARTENGERÄT

muss elektrisch oder von einem Benzinmotor betrieben werden. Rechen und Schaufel ersetzen Laubbläser, handbetriebene Spindelmäher den Benzinrasenmäher.



Mit der Verwendung
REGIONALER MATERIALIEN

wird neben Kosten auch das klimaschädliche CO₂ für den Transport eingespart. Häufig findet sich in der Nähe ein Steinbruch, da kann es sich lohnen direkt regional zu kaufen. Ein Kompost-/Recycling-Betrieb bietet die Möglichkeit Kompost, Pflanzerde und Rindenmulch kostengünstig und regional zu erwerben.

Im Garten lässt sich auch

**GEBRAUCHTES
WIEDERVERWENDEN.**

Alte Ziegelsteine zur Beeteinfassung, Zinkwannen und -eimer vom Trödel als Pflanzgefäße oder Vogel- sowie Insekentränken aus alten Schüsseln. Es gibt unzählige Möglichkeiten nicht mehr benötigte Alltagsgegenstände zweckentfremdet weiter zu verwenden.



**ERDE OHNE
TORF VERWENDEN,
DAS SCHÜTZT DIE MOORE.**

Moore bestehen zu

95%

aus Wasser und werden für den Abbau von Torf trockengelegt. Dabei wird das im Moor gespeicherte CO₂ freigesetzt. Moore sind zudem das Zuhause vieler selten gewordener Tier- und Pflanzenarten, sie verlieren durch den Torfabbau ihren Lebensraum und sind daher vom Aussterben bedroht. Intakte Moore sind für den Klima- und Artenschutz von besonderer Bedeutung.

Deshalb beim Kauf von Erden torffreie Produkte auswählen und so die Moorlandschaften schützen.

MAI

MI 1				
DO 2				
FR 3				
SA 4				
SO 5				
MO 6				
DI 7				
MI 8				
DO 9				
FR 10				
SA 11				
SO 12				
MO 13				
DI 14				
MI 15				
DO 16				
FR 17				
SA 18				
SO 19				
MO 20				
DI 21				
MI 22				
DO 23				
FR 24				
SA 25				
SO 26				
MO 27				
DI 28				
MI 29				
DO 30				
FR 31				

Intakte Fließgewässer und Auen bieten vielen Pflanzen und Tieren einen Lebensraum und stellen auch für uns eine wichtige Lebensgrundlage dar. Viele Flüsse sind jedoch stark mit Stoffen belastet und kaum noch mit ihren Auen verbunden. Dadurch werden aus vielfältigen Naturräumen eintönige Gerinne, die ihre Funktion nicht mehr erfüllen können. Renaturierungen verbessern den ökologischen Zustand dieser Biotope.

Weitere Informationen gibt es hier oder unter:
<https://link.velbert.de/Jahresplaner>



Gewässerrenaturierungen bringen viele Vorteile mit sich:

Renaturierungen helfen bei der Anpassung an die Folgen des Klimawandels
 Naturnahe Flussauen können die Folgen von Starkregen und Dürren vermindern, denn sie halten das Oberflächenwasser in der Landschaft und sind damit hervorragende Wasserspeicher. Wenn Flüsse über die Ufer treten, dienen Auen als Überflutungsfläche und Hochwasserspitzen werden abgeschwächt.

CO₂-Speicherung
 Intakte Auen speichern zudem große Mengen an Kohlenstoff und tragen zur Verringerung von Treibhausgasemissionen in der Atmosphäre bei.

Lebensqualität
 Renaturierte Flüsse und Bäche sind außerdem attraktiv und erholsam. In Städten können sie das Stadtklima verbessern und das Wohnumfeld aufwerten. Zudem verursachen sie langfristig weniger Kosten für Gewässerunterhaltung, Abwasserbeseitigung und Trinkwassergewinnung.



AUFGEPASST

Findest du alle 12 Tiere die sich im Bild verstecken?

Lösung und Ausmalbild unter:
<https://link.velbert.de/Jahresplaner>

#GOODTOKNOW

Um Fließgewässer zu renaturieren, muss nicht immer der Bagger kommen. Dynamische Gewässer gestalten ihre Renaturierung selbst, wenn man ihnen den Raum gibt, den sie brauchen, um sich natürlich zu entfalten. Dazu müssen Begrädnungen zurückgenommen werden und natürliche Flussauen wieder mehr Platz bekommen.

JUNI

SA 1				
SO 2				
MO 3				
DI 4				
MI 5				
DO 6				
FR 7				
SA 8				
SO 9				
MO 10				
DI 11				
MI 12				
DO 13				
FR 14				
SA 15				
SO 16				
MO 17				
DI 18				
MI 19				
DO 20				
FR 21				
SA 22				
SO 23				
MO 24				
DI 25				
MI 26				
DO 27				
FR 28				
SA 29				
SO 30				

Viel trinken, Sonne meiden, Räume abdunkeln, diese Tipps gegen Hitze kennt mittlerweile nahezu jeder. Doch in vielen Situationen lässt sich der Gang vor die Haustür nicht vermeiden. Es gibt aber natürlich auch Möglichkeiten wie man es draußen besser aushält. Abkühlung bieten beispielsweise Freibäder, Parkanlagen oder ein Waldspaziergang.

Weitere Informationen
gibt es hier oder unter:
[https://link.velbert.de/
xWiHZ](https://link.velbert.de/xWiHZ)



Sollte die nächste Grünanlage etwas weiter entfernt sein, gibt es auch Örtlichkeiten wie Kirchen, die ihre Innenräume bei Bedarf für einen Aufenthalt anbieten. Achten Sie bei Ihrem nächsten Shopping-trip auch auf die s.g. „Refill-Sticker“ in den Schaufenstern. Lokale mit diesem Symbol bieten kostenfreies Trinkwasser an. Auch im neuen Forum Velbert ist das möglich.

COOLES VELBERT

Die Stadt Velbert will zukünftig einen „Coolen Stadtplan“ erarbeiten, der solche Aufenthaltsorte anschaulich darstellt. Klimakarten, die Bereiche mit hoher Hitzebetroffenheit anzeigen, gibt es schon jetzt im Geoportal der Stadt Velbert zur Ansicht: [https://geoportal.
velbert.de](https://geoportal.velbert.de)





Veganes Fruchteis

ZUTATEN¹

2 Bananen
80 g Kirschen
5 EL Pflanzenmilch nach Wahl (bei Bedarf)
optional: 1 TL gemahlene Vanille

ZUBEREITUNG

1. Bananen schälen und in ca. 5 cm lange Stücke schneiden, dann in einen tiefkühlgeeigneten Behälter geben und über Nacht einfrieren.
2. Kurz vor der Zubereitung in einen Mixer geben. Wenn der Mixer nicht sehr leistungsstark ist, bei Bedarf einige Minuten antauen lassen und etwas Flüssigkeit hinzugeben, optional gemahlene Vanille und andere Zutaten nach Wahl dazu geben.
3. Alles zu einer Eiscreme pürieren. Bei Bedarf den Mixer zwischendurch ausschalten und das Püree an der Seite des Behälters mit einem Löffel nach unten schieben. So lange mixen, bis eine cremige Masse ohne Stückchen entstanden ist. Diese entweder sofort genießen oder ins Gefrierfach stellen und ca. 15 Minuten vor dem Verzehr herausholen.

GESUND UND FRUCHTIG!

Welche süße Erfrischung passt im Sommer besser als ein fruchtiges Eis? Mit ein wenig Vorbereitung lässt sich im Handumdrehen auch ohne Verwendung einer Eismaschine eine leckere Alternative zubereiten, die zugleich vegan und noch gesund ist.

¹Außerhalb der Saison kannst du natürlich auch tiefgefrorene Früchte verwenden wie z.B. Waldbeeren. Auch das Basisrezept kann nach Lust und Laune abgewandelt werden

JULI

MO 1				
DI 2				
MI 3				
DO 4				
FR 5				
SA 6				
SO 7				
MO 8				
DI 9				
MI 10				
DO 11				
FR 12				
SA 13				
SO 14				
MO 15				
DI 16				
MI 17				
DO 18				
FR 19				
SA 20				
SO 21				
MO 22				
DI 23				
MI 24				
DO 25				
FR 26				
SA 27				
SO 28				
MO 29				
DI 30				
MI 31				

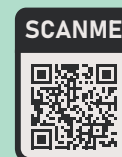
Einfach mal in der Region Urlaub machen – warum nicht? Unbestreitbar ist ein regionaler Urlaub, bei dem der ÖPNV oder das Fahrrad genutzt wird, ein Mehrwert für das Klima. Zusätzlich wird der Geldbeutel geschont, es sind weniger Vorbereitungen nötig und man ist unabhängig von vollen Straßen und Problemen an Flughäfen. Einige Beispiele für Aktivitäten in und um Velbert herum sind unten aufgeführt.

Weitere Informationen gibt es hier oder unter:
<https://link.velbert.de/Jahresplaner>



#GOODTO KNOW

Kinder ab 6 Jahren können am **Ferienstpaßprogramm** der Stadt Velbert teilnehmen!




Mehr dazu unter: <https://link.velbert.de/PES6x>



Waldkletterpark
Velbert-Langenberg

Minigolf
Herminghauspark
& Schloss Hardenberg

Radtour
Panoramaradweg



Grundsätzlich gilt die Regelung, je näher das Reiseziel desto weniger CO₂ wird ausgestoßen und umso klimafreundlicher ist der Urlaub. Hier folgen Tipps für kurze Ausflüge und Tagestrips im Bergischen Land. Mitunter sind diese Aktionen auch kostenlos zu nutzen.

DAS WIRD DEIN SOMMER

1. Radtour Panoramaradweg | **2.** Waldkletterpark Velbert | **3.** Besuch der Aussichtspunkte: Schlittenwiese (Brinker Weg, 42555 Velbert), Bismarckturm Langenberg (Hordtstraße 18, 42555 Velbert) | **4.** Abenteuerspielplatz Höferstraße | **5.** Schloss Hardenberg (mit Minigolf) in Neviges | **6.** neanderland STEIG Etappe Velbert-Neviges – Velbert Nordrath | **7.** Bergischer Weg – Etappe von Essen nach Velbert (11,4 km) und Velbert nach Wülfrath (22,6 km) | **8.** Minigolf, Wasserspielplatz und Tiergehege im Herminghauspark | **9.** Freibad: Parkbad Velbert-Mitte; Panoramabad Velbert-Neviges, Nizzabad Velbert-Langenberg | **10.** Eiszeit Wildgehege Neanderthal & Steinzeit Abenteuerspielplatz in Erkrath und Mettmann | **11.** Neanderthal Museum Mettmann | **12.** Grüner Zoo Wuppertal

AUGUST

DO 1				
FR 2				
SA 3				
SO 4				
MO 5				
DI 6				
MI 7				
DO 8				
FR 9				
SA 10				
SO 11				
MO 12				
DI 13				
MI 14				
DO 15				
FR 16				
SA 17				
SO 18				
MO 19				
DI 20				
MI 21				
DO 22				
FR 23				
SA 24				
SO 25				
MO 26				
DI 27				
MI 28				
DO 29				
FR 30				
SA 31				

Um neue Produkte herzustellen, werden große Mengen an Rohstoffen und Energie verbraucht. Weniger neue Produkte zu konsumieren, Vorhandenes wiederzuverwenden oder aufzuwerten sind effektive Wege, um Ressourcen zu schonen und die Umwelt zu entlasten. Ganz nebenher lässt sich dabei meist auch Geld sparen.

Weitere Informationen gibt es hier oder unter:
<https://link.velbert.de/Jahresplaner>



Auch, wenn Geräte, Spielzeug oder Kleidung bereits einige Makel haben, muss man sie nicht gleich entsorgen. Kleinere Haushaltsgeräte wie Toaster oder Kaffeemaschine, Spielzeug und andere Gegenstände können Sie z.B. in ein Reparatur-Café bringen. Dort versuchen Ehrenamtliche mit handwerklichem Geschick kostenlos Ihre defekten Gegenstände zu reparieren und so von der unnötigen Entsorgung zu retten.

**REPARATUR-CAFÉ
 ST. MICHAEL UND PAULUS**
 Reparatur-Café

Friedrichstraße 316
 (in den Pfarrräumen St. Joseph)
 42551 Velbert-Mitte



SCAN
 ME



KLEIDERKAMMER „JACKE WIE HOSE“

Secondhand-Kleidung

Offerstraße 14a
42551 Velbert-Mitte

DRK KLEIDERKAMMER

Secondhand-Kleidung

Nordstraße 26
42551 Velbert-Mitte

Wer gebrauchte statt neue Artikel kauft, schont Ressourcen – denn Secondhand-Artikel sind schon vorhanden und müssen nicht mehr hergestellt werden.

SKFM VELBERT/ HEILIGENHAUS

Verkauf handgenähter
Produkte/Schneiderei/
Wäscherei

Heidestraße 200
42549 Velbert-Mitte



SCAN
ME



Gut erhaltene Dinge, die man nicht mehr haben möchten, sollten nicht einfach weg-
geworfen werden. Besser ist es, sie zu
verschenken oder an gemeinnützige Ein-
richtungen zu spenden.



DBV VELBERT MBH WERTSTOFFHOF

Entsorgungshof

Industriestraße 33
42551 Velbert-Mitte



SCAN
ME



Abfälle, die sich nicht vermeiden lassen, sollten soweit wie möglich getrennt gesammelt und wieder-
verwertet werden. Elektroschrott kann
z.B. beim örtlichen Entsorgungshof recycelt
werden, denn es enthält wertvolle Metalle wie
Kupfer und Gold. Durchs Recycling müssen diese
Stoffe nicht durch einen extrem klimaschädlichen Prozess
in Entwicklungsländern neu gefördert werden.

GEBRAUCHTWAREN- KAUFHAUS S.O.S.-TEAM E.V.

Second-Hand-Waren/
Spendenannahme

Schwanenstraße 48a
42551 Velbert-Mitte



SCAN
ME

DAS GEBRAUCHT- WARENHAUS

Secondhand-Waren/
Schneiderei/Textilservice/
Spendenannahme

Kaiserstraße 23
42549 Velbert-Mitte



Ist etwas nicht mehr gut genug für
den eigentlichen Zweck, lässt es sich
oft in etwas anderes umwandeln. Alte
Handtücher kann man als Küchen-
lappen nutzen, ein altes Shirt wird mit
etwas Näharbeit zum Kissenbezug.

SEPTEMBER

SO 1				
MO 2				
DI 3				
MI 4				
DO 5				
FR 6				
SA 7				
SO 8				
MO 9				
DI 10				
MI 11				
DO 12				
FR 13				
SA 14				
SO 15				
MO 16				
DI 17				
MI 18				
DO 19				
FR 20				
SA 21				
SO 22				
MO 23				
DI 24				
MI 25				
DO 26				
FR 27				
SA 28				
SO 29				
MO 30				

Nicht nur unsere Landwirte merken, dass das Wetter immer schwieriger zu kalkulieren ist. Mal regnet es über Wochen gar nicht, mal regnet es so stark, dass die Böden das Wasser gar nicht mehr aufnehmen können und es zu Überschwemmungen kommt. Deshalb wird ein intelligenter Umgang mit unserem Wasser immer wichtiger.

Weitere Informationen
gibt es hier oder unter:
[https://link.velbert.de/
Ldwf6](https://link.velbert.de/Ldwf6)



WAS IST EINE SCHWAMMSTADT?

Eigentümer können durch begrünte Hofflächen und eine Dachbegrünung Vorkehrungen gegen Überschwemmungen durch Starkregen treffen. Dieses Modell nennt sich „Schwammstadt“, da die Flächen Regen wie ein Schwamm aufnehmen und bei Bedarf wieder in die Natur abgeben können. Zusätzlicher Vorteil: durch nicht abzuleitendes Regenwasser kann die Niederschlagswassergebühr eingespart werden.



SCHWAMMSTADT

CHECKLISTE ZUM WASSERSPAREN

- Wasserhähne mit Perlator (Strahlregler) ausstatten, der Luft ins Wasser mischt
- Einen Sparduschkopf oder Durchflussbegrenzer in der Dusche installieren

- Bei der Toilettenspülung die Stopp-Taste nutzen
- Obst und Gemüse nicht unter fließendem Wasser waschen, sondern in einer Schüssel
- Bei Geschirrspüler und Waschmaschine das Ökoprogramm nutzen
- Geschirrspüler und Waschmaschine nur laufen lassen, wenn diese voll sind
- Regenwasser sammeln und weiter verwenden
- Rasen nicht zu kurz mähen, denn langer Rasen kann Feuchtigkeit besser binden

TROCKENHEIT

Es gibt aber natürlich auch das Gegenteil. Besonders in den Sommermonaten treffen häufiger Phasen langer Trockenheit auf.

Gebäudeeigentümer können eine Zisterne nutzen, die das im Winter anfallende Regenwasser speichert.

OKTOBER

DI 1				
MI 2				
DO 3				
FR 4				
SA 5				
SO 6				
MO 7				
DI 8				
MI 9				
DO 10				
FR 11				
SA 12				
SO 13				
MO 14				
DI 15				
MI 16				
DO 17				
FR 18				
SA 19				
SO 20				
MO 21				
DI 22				
MI 23				
DO 24				
FR 25				
SA 26				
SO 27				
MO 28				
DI 29				
MI 30				
DO 31				

Geht man durch unsere Wälder, sind viele kahle Bäume und abgeholzte Flächen bemerkbar. Häufig handelt es sich um Nadelbäume aus Monokulturen, die vor vielen Jahrzehnten zur Versorgung unseres Holzbedarfs angepflanzt wurden, aber mit Hitze- und Trockenstress als Folge des Klimawandels nicht zurechtkommen. Aber auch Laubbäume sind zunehmend betroffen.

Weitere Informationen
gibt es hier oder unter:
<https://link.velbert.de/5tfaa>



Dafür verantwortlich sind als Folge des Klimawandels häufig Schädlinge, die sich erst seit kurzer Zeit in unseren Breitengraden ausbreiten und durch Hitze und Dürre geschwächte Bäume leichter befallen können, und diese langsam aber sicher zersetzen. So sterben viele Bäume auch Jahre nach Dürreereignissen aufgrund von Spätfolgen noch ab.

Mini-Wetterstation

Du brauchst:

- einen Tannenzapfen
- eine Nadel
- einen Strohhalm
- einen Schuhkarton
- eine Tube Kleber
- bunte Filzstifte

So geht's: Stecke in den untersten Teil des Tannenzapfens eine Nadel. Stülpe den Strohhalm darüber, stelle den Tannenzapfen hochkant in den Schuhkarton und klebe ihn am Boden fest. Male oberhalb des Zapfens auf den Karton eine Wolke mit Regentropfen und unten eine Sonne. Beobachte was passiert, wenn sich das Wetter ändert.

Erklärung: Bei gutem Wetter trocknet der Tannenzapfen und öffnet sich dabei. Dann zeigt der Zeiger auf die Sonne. Bei Feuchtigkeit schließt er sich und die Nadel zeigt Richtung Wolke.

DER WALD VON MORGEN

Fraglich ist wie unser Wald von morgen aussehen wird. Können sich Baumarten aus anderen Erdteilen bei uns durchsetzen, oder schleppen diese nur weitere Schädlinge mit ein? Möglicherweise gibt es auch ausreichend heimische Arten, die sich im Laufe von mehreren Generationen an neue Bedingungen anpassen können.



Die digitale Anleitung zur Mini-Wetterstation findest du hier: <https://link.velbert.de/Jahresplaner>

NOVEMBER

FR 1				
SA 2				
SO 3				
MO 4				
DI 5				
MI 6				
DO 7				
FR 8				
SA 9				
SO 10				
MO 11				
DI 12				
MI 13				
DO 14				
FR 15				
SA 16				
SO 17				
MO 18				
DI 19				
MI 20				
DO 21				
FR 22				
SA 23				
SO 24				
MO 25				
DI 26				
MI 27				
DO 28				
FR 29				
SA 30				

Wenn bei der Zubereitung oder nach dem Servieren einer Mahlzeit Reste übrigbleiben, müssen sie nicht gleich im Müll landen. Oft können sie wunderbar für die folgende Mahlzeit verwendet werden. So zum Beispiel Reste des Frühstücks zum Mittagessen oder Reste des Mittagessens zum Abendessen. Das spart Ressourcen, Geld und Energie.

Weitere Informationen gibt es hier oder unter:
<https://link.velbert.de/Jahresplaner>



SCHMECKT WIE GESTERN.

Sie haben noch Nudeln vom Vortag? Diese müssen Sie nicht entsorgen, denn aus der Resteküche können leckere Gerichte entstehen. In diesem Fall entfällt das Kochen der Nudeln – erhitzen Sie diese entweder in der Sauce oder vorsichtig in der Mikrowelle.

Nudel- Gemüseauflauf

Zutaten

- Nudeln vom Vortag
- Buntes Gemüse (z. B.: Paprika, Tomaten, Zucchini, Möhre)
- 1 Zwiebel
- 2 Knoblauchzehen
- 600 ml Milch¹
- 2 Eier¹
- 75 g Parmesan¹
- 1 EL Olivenöl
- Salz und Pfeffer
- Sonnenblumenkerne²

ZUBEREITUNG

1. Die Zwiebel und die Knoblauchzehen schälen und fein hacken. Das bunte Gemüse waschen und in kleine Stücke schneiden. Je nach gewähltem Gemüse dieses kurz blanchieren. Den Käse reiben.

2. Milch, Eier und die Hälfte des Käses verquirlen. Dies mit Salz und Pfeffer abschmecken und die Zwiebel und den Knoblauch untermischen.

3. Eine Auflaufform mit dem Olivenöl einfetten und die Nudeln sowie das Gemüse durchmischt einfüllen. Alles mit der Eimasse übergießen und mit dem verbliebenen Käse und ggf. Sonnenblumenkernen² bestreuen.

4. Im vorgeheizten Backofen bei 200° Ober-/ Unterhitze für ca. 25 min backen.

¹ oder pflanzliche Alternative | ² optionale Zutat



DEZEMBER

SO 1				
MO 2				
DI 3				
MI 4				
DO 5				
FR 6				
SA 7				
SO 8				
MO 9				
DI 10				
MI 11				
DO 12				
FR 13				
SA 14				
SO 15				
MO 16				
DI 17				
MI 18				
DO 19				
FR 20				
SA 21				
SO 22				
MO 23				
DI 24				
MI 25				
DO 26				
FR 27				
SA 28				
SO 29				
MO 30				
DI 31				

Die Verpackung von Geschenken verursacht, nicht nur zur Weihnachtszeit, Unmengen an Müll. Für die Herstellung von Geschenkpapier und anderen Verpackungsmaterialien aus Papier oder Pappe werden große Mengen an Holz und Energie benötigt. Daher sollten diese Materialien nach Möglichkeit sparsam eingesetzt und mehrmals verwendet werden.

Weitere Informationen gibt es hier oder unter:
<https://link.velbert.de/Jahresplaner>



HIER EIN PAAR TIPPS FÜR KLIMAFREUNDLICHE VERPACKUNGEN:

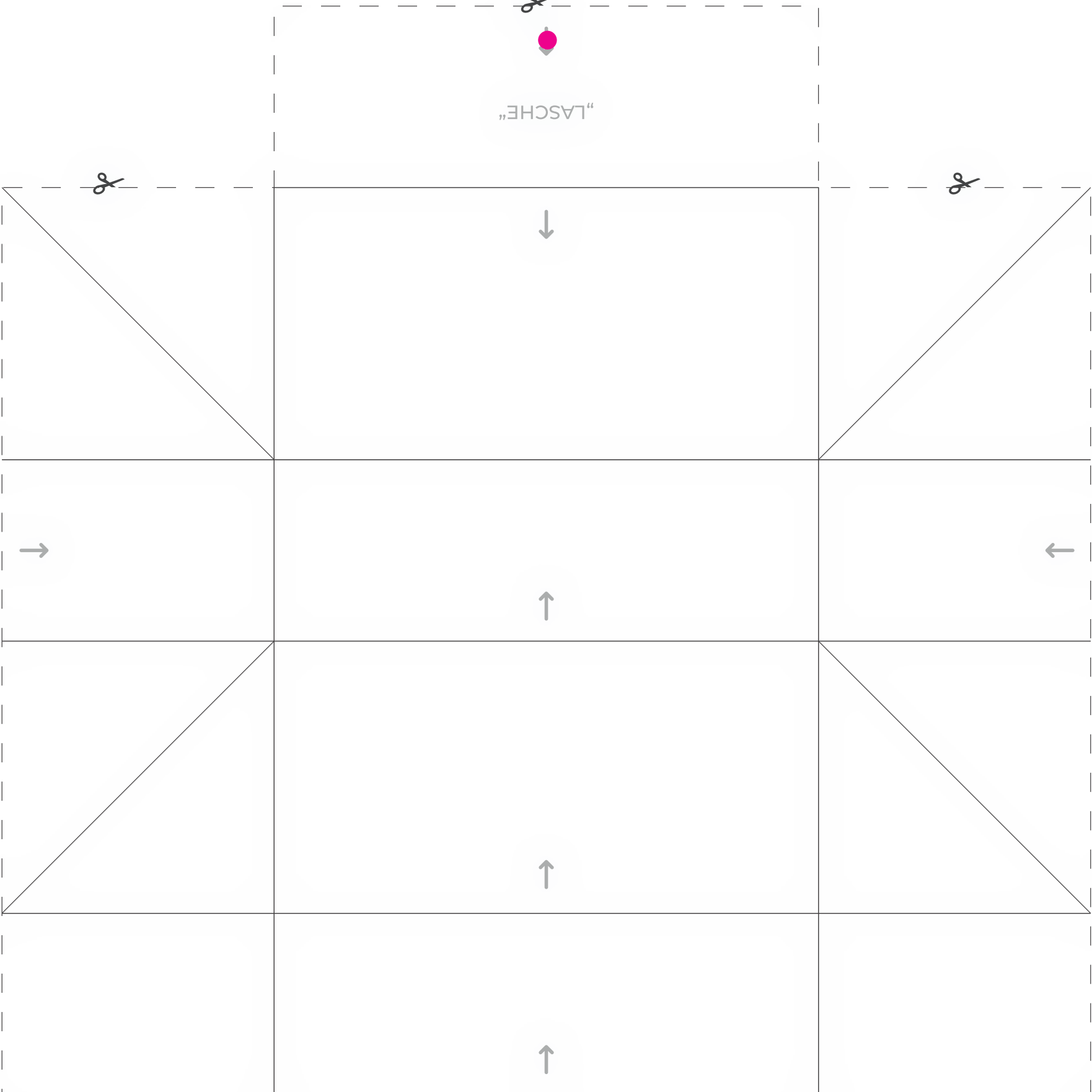
Wer die Umwelt schonen möchte, sollte auf beschichtetes, glänzendes Geschenkpapier mit Glitzer, Gold und Silber, Folien und auch bunte Schleifen besser verzichten. Diese Produkte enthalten fast immer Plastik, Aluminium und andere schädliche Inhaltsstoffe.

Zeitungspapier, alte Papiertüten, Baumwollbeutel und Schachteln sind umweltfreundliche Alternativen zu Geschenkpapier. Mit Kartoffel-druck lassen sich ohne viel Aufwand individuelle Muster entwerfen, das macht die Verpackung zum hübschen Unikat.

Geschenke lassen sich auch dekorativ in neue Geschirrtücher einschlagen, so hat die Verpackung direkt einen tollen Mehrwert. Wiederverwendbare Geschenk-tüten oder -beutel sind auch eine Alternative zum herkömmlichen Geschenkpapier.

Mit natürlichen Materialien wie Tannenzapfen, Zweigen, Beeren oder Kordel aus Jute lässt sich die Verpackung zum Schluss weihnachtlich dekorieren.





„LASCHE“

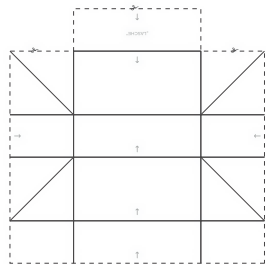


Bastelanleitung

Mit wenig Zeitaufwand kann der Monat Dezember als ideale Geschenkverpackung umgewandelt werden. Die Schablone, welche nach dem Falten entsteht, kann darüberhinaus auch für alle anderen Monate genutzt werden.



Eine Anleitung ist (in ausführlicher Form) ebenfalls unter: <https://link.velbert.de/Jahresplaner> einsehbar.



1. Ausschneiden

Im ersten Schritt wird die Schablone wie aufgezeichnet aus der Rückseite des Monats Dezember ausgeschnitten. Folgt dafür der **gestrichelten** Linie.



2. Falten: Seiten

Die einzelnen Felder werden anschließend in Richtung der Pfeile gefaltet und wieder geöffnet. Damit die spätere Schachtel eine gute Stabilität aufweist, sollten die Kanten am besten mehrmals nachgezogen werden (Beispiel siehe links).



3. Falten: Ecken

Die Ecken werden entlang der Linie nach innen geknicket und ebenfalls nachgezogen (Beispiel siehe links).



4. Zwischenstand

Nach dem Falten können alle Seiten wieder geöffnet werden und die Vorlage sollte wie links dargestellt aussehen.



5. Zusammensetzen

Halte die Schablone mit der Lasche zu dir fest und forme mit Hilfe der Ecken eine Schachtel. Zur Orientierung: Die Lasche wird die Box später als Deckel verschließen.



6. Verschließen

Nutze die Lasche (siehe entsprechende Seite auf der Vorlage) um die Box zu verschließen, indem diese in den Schlitz gesteckt und damit verschlossen wird.



7. Verschenken

Fertig ist deine eigene „recycelte“ Geschenkverpackung /-box! Wie bereits erwähnt lässt sich die Schablone auch wunderbar auf die anderen Monate projizieren.





Dein tollstes Ferienerlebnis

Dieses Blatt ist für dein schönstes Urlaubserlebnis freigehalten. Du kannst diese Seite mit deinem schönsten Urlaubserlebnis gestalten und uns bis zum **31.08.2024** einsenden, um an dem Malwettbewerb teilzunehmen, bei dem du tolle Preise gewinnen kannst. Gerne postalisch an „Stadt Velbert, Stabstelle 06 Klimaschutz, Thomasstraße 1 42551 Velbert“ oder via E-Mail an die **klimaschutz@velbert.de**.

A large, empty rectangular box with a thin black border occupies the majority of the page below the text. It is intended for the participant to draw their favorite vacation experience.

Klimaschutz vor Ort

Für die Stadt Velbert ist der Klimaschutz von besonderer Bedeutung. Wir als Stabsstelle Klimaschutz entwickeln und koordinieren Maßnahmen zur Reduzierung von CO₂-Emissionen, zur Anpassung an den Klimawandel und zum Schutz der Natur.

Unsere Ziele sind ambitioniert, daher ist es wichtig, dass wir alle zusammen etwas bewirken. Nur wenn sich jeder bemüht, können wir gemeinsam unsere Ziele erreichen. Wir bieten Plattformen, Informationsveranstaltungen und Beratungsangebote für alle interessierten Bürgerinnen und Bürger sowie für Unternehmen in Velbert. So können wir gemeinsam unsere Stadt noch besser gestalten und gezielt im Sinne der Umwelt handeln.

Gerne dürfen Sie mit Ihrem Anliegen zum Thema Klimaschutz auf uns zukommen!



Melanie Bayo

☎ 02051 26 2683
✉ melanie.bayo@velbert.de



Michaela Tiedke

☎ 02051 26 2621
✉ michaela.tiedke@velbert.de



Anja Hertel

☎ 02051 26 2633
✉ anja.hertel@velbert.de



Thomas Geißler

☎ 02051 26 2779
✉ thomas.geissler@velbert.de

Impressum:

Herausgeber und Redaktion: Stadt Velbert

Inhalt: Stadt Velbert, Stabsstelle 06 Klimaschutz

Gestaltung: Stadt Velbert, Herr Tristan Flötotto | **Druck:** Studio b. media friends GmbH | **Auflage:** 3.000 Exemplare

Bildnachweis und Rechte (soweit nicht anders gekennzeichnet): Stadt Velbert



